



检测报告

浩瀚检字 BG-20211222-05

项目名称: 土壤检测

委托单位: 湖北丹澳药业有限公司

检测类别: 委托检测

报告日期: 2021年12月22日

湖北浩瀚检测技术有限公司

(检测报告专用章)



扫描全能王 创建

说 明

- 1、本报告未加盖本公司检测专用章和骑缝章无效；本报告无报告编制人、审核人和签发人签字无效；部分复制本报告无效；本报告复制件未重新加盖本公司公章或检测专用章无效。
- 2、委托检测结果仅对采样时的工况、排污状况或环境质量现状负责；如属送检样品，检测结果仅对送检样品负责。
- 3、本报告不得涂改、增加、删减。
- 4、如对本报告有异议，请在收到报告 15 天之内与本公司联系；
- 5、不得以任何方式对本报告曲解或误导第三方，本报告及数据不得用于商业广告，违者我方有权追究法律责任。
- 6、除客户特别申明并支付样品管理费，所有超过标准规定时效期的样品均不再保留。
- 7、除客户特别申明并支付档案管理费，本次检测的所有记录档案保存期限为六年。
- 8、本公司检测室相关信息如下：

名称：湖北浩瀚检测技术有限公司

地址：湖北省丹江口市右岸新城经济开发区科技孵化器研发大楼 12 楼

电话：0719-5077775 0719-5077776

邮编：442700

QQ 号：479145016



扫描全能王 创建



一、任务来源

受湖北丹澳药业有限公司委托，本公司于 2021 年 12 月 3 日对湖北丹澳药业有限公司厂区和厂区外参照点土壤进行采样。根据样品检测结果，编制本检测报告。

二、采样地址

丹江口市新港开发区。

三、检测内容

(1) 采样点位：见表 3-1。

(2) 检测项目：见表 3-1。

表 3-1 项目地土壤检测信息一览表

采样点位	采样编号	采样点坐标	检测项目
厂区外上风向参照点	1#□	东经 111° 31' 43" 北纬 32° 30' 35"	pH 值、六价铬、汞、砷、铜、铅、锌、镉、镍、矿物油（石油烃）、挥发性有机物（四氯化碳、氯仿、氯甲烷、1,1-二氯乙烷、1,2-二氯乙烷、1,1-二氯乙烯、顺-1,2-二氯乙烯、反-1,2-二氯乙烯、二氯甲烷、1,2-二氯丙烷、1,1,1,2-四氯乙烷、1,1,2,2-四氯乙烷、四氯乙烯、1,1,1-三氯乙烷、1,1,2-三氯乙烷、三氯乙烯、1,2,3-三氯丙烷、氯乙烯、苯、氯苯、1,2-二氯苯、1,4-二氯苯、乙苯、苯乙烯、甲苯、间二甲苯+对二甲苯、邻二甲苯）
厂区内回收车间外	12#□	东经 111° 31' 28" 北纬 32° 30' 12"	半挥发性有机物（硝基苯、苯胺、2-氯酚、苯并[a]蒽、苯并[a]芘、苯并[b]荧蒽、苯并[k]荧蒽、蒽、二苯并[a,h]蒽、茚并[1,2,3-cd]芘、萘）
厂区内双烯车间酸水罐及催化剂配制罐（下部或旁边）	13#□	东经 111° 31' 28" 北纬 32° 30' 16"	
厂区内双烯车间右侧	2#□	东经 111° 31' 29" 北纬 32° 30' 17"	
厂区内沃氏车间右侧	3#□	东经 111° 31' 29" 北纬 32° 30' 16"	pH 值、六价铬、汞、砷、铜、铅、锌、镉、镍、矿物油（石油烃）
厂区内小产品车间右侧	4#□	东经 111° 31' 31" 北纬 32° 30' 16"	有机物：苯、甲苯、氯苯、乙苯、二甲苯、苯乙烯、三甲苯、二氯苯、三氯苯
厂区内压机室右侧沉淀池旁	5#□	东经 111° 31' 31" 北纬 32° 30' 14"	





采样点位	采样编号	采样点坐标	检测项目
厂区内液体库房右侧	6#□	东经 111° 31' 33" 北纬 32° 30' 13"	pH 值、六价铬、汞、砷、铜、铅、锌、镉、镍、矿物油（石油烃） 有机物：苯、甲苯、氯苯、乙苯、二甲苯、苯乙烯、三甲苯、二氯苯、三氯苯
厂区内综合车间右侧	7#□	东经 111° 31' 32" 北纬 32° 30' 13"	
厂区内中试车间右侧	8#□	东经 111° 31' 35" 北纬 32° 30' 13"	
厂区内固废北侧	9#□	东经 111° 31' 33" 北纬 32° 30' 10"	
厂区内污水处理站	10#□	东经 111° 31' 32" 北纬 32° 30' 10"	
厂区内精烘车间	11#□	东经 111° 31' 29" 北纬 32° 30' 14"	

(2) 执行标准：执行《土壤环境质量 建设用地土壤污染风险管控标准（试行）》GB 36600—2018 表 1 和表 2 中风险筛选值第二类用地限值。

(3) 检测项目、分析方法及主要仪器一览表

检测项目	分析方法和分析依据	检出限	检测仪器及编号
pH 值	森林土壤 pH 值的测定 LY/T 1239-1999	--	PHS-3E 酸度计 HHJC-YQ-012
六价铬	土壤和沉积物 六价铬的测定碱溶液提取-火焰原子吸收分光光度法 HJ1082-2019	0.5 mg/kg	WFX-210 原子吸收分光光度计 HHJC-YQ-002
汞	土壤和沉积物汞砷铋铊的测定微波消解原子荧光法 HJ 680-2013	0.002 mg/kg	AFS-8230 原子荧光分光光度计 HHJC-YQ-003
砷	土壤和沉积物汞砷铋铊的测定 微波消解原子荧光法 HJ 680-2013	0.01mg/kg	AFS-8230 原子荧光分光光度计 HHJC-YQ-003
铜	土壤质量 铜、锌的测定火焰原子吸收分光光度法 GB/T 17138-1997	1mg/kg	WFX-210 原子吸收分光光度计 HHJC-YQ-002
铅	土壤质量 铅、镉的测定火焰原子吸收分光光度法 GB/T 17140-1997	0.2mg/kg	WFX-210 原子吸收分光光度计 HHJC-YQ-002
镉	土壤质量 铅、镉的测定火焰原子吸收分光光度法 GB/T 17140-1997	0.05mg/kg	WFX-210 原子吸收分光光度计 HHJC-YQ-002





检测项目		分析方法和分析依据	检出限	检测仪器及编号
镍		土壤质量 镍的测定 火焰原子吸收分光光度法 GB/T17139-1997	5mg/kg	WFX-210 原子吸收分光光度计 HHJC-YQ-002
锌		土壤质量 铜、锌的测定 火焰原子吸收分光光度法 GB/T 17138-1997	0.5mg/kg	WFX-210 原子吸收分光光度计 HHJC-YQ-002
矿物油（石油烃）		城市污泥 矿物油的测定 红外分光光度法 CJ/T221-2005	--	OIL480 红外测油仪 HHJC-YQ-005
挥发性有机物	1,2,3-三氯苯	土壤和沉积物 挥发性有机物的测定 吹扫捕集/气相色谱-质谱法 HJ 605-2011	0.0002mg/kg	吹扫捕集/气相色谱质谱联用仪 吹扫捕集：Atomx XYZ GC-MS : Agilent7890B-5977A MSD YK-JC-010.2
	1,2,4-三氯苯		0.0003mg/kg	
	1,3,5-三甲苯		0.0014mg/kg	
	四氯化碳		0.0013mg/kg	
	氯仿		0.0011mg/kg	
	氯甲烷		0.0010mg/kg	
	1,1-二氯乙烷		0.0012mg/kg	
	1,2-二氯乙烷		0.0013mg/kg	
	1,1-二氯乙烯		0.0010mg/kg	
	顺-1,2-二氯乙烯		0.0013mg/kg	
	反-1,2-二氯乙烯		0.0014mg/kg	
	二氯甲烷		0.0015mg/kg	
	1,2-二氯丙烷		0.0011mg/kg	
	1,1,1,2-四氯乙烷		0.0012mg/kg	
	1,1,2,2-四氯乙烷		0.0012mg/kg	
	四氯乙烯		0.0014mg/kg	
1,1,1-三氯乙烷	0.0013mg/kg			
1,1,2-三氯乙烷	0.0012mg/kg			
三氯乙烯	0.0012mg/kg			





检测项目		分析方法和分析依据	检出限	检测仪器及编号
挥发性有机物	1, 2, 3-三氯丙烷	土壤和沉积物 挥发性有机物的测定 吹扫捕集/气相色谱-质谱法 HJ 605-2011	0.0012mg/kg	吹扫捕集/气相色谱质谱联用仪 吹扫捕集: Atomx XYZ GC-MS : Agilent7890B-5977A MSD YK-JC-010.2
	氯乙烯		0.0010mg/kg	
	苯		0.0019mg/kg	
	氯苯		0.0012mg/kg	
	1, 2-二氯苯		0.0015mg/kg	
	1, 4-二氯苯		0.0015mg/kg	
	乙苯		0.0012mg/kg	
	苯乙烯		0.0011mg/kg	
	甲苯		0.0013mg/kg	
	间二甲苯+对二甲苯		0.0012mg/kg	
	邻二甲苯		0.0012mg/kg	
半挥发性有机物	苯胺	附录 K 固体废物 半挥发性有机化合物的测定 气相色谱/质谱法 GB 5085.3-2007	0.1mg/kg	气相色谱/质谱联用仪 Agilent 6890N/5973 MSD YK-JC-177
	硝基苯	土壤和沉积物 半挥发性有机物的测定 气相色谱-质谱法 HJ 834-2017	0.09mg/kg	
	2-氯酚		0.06mg/kg	
	苯并[a]蒽		0.1mg/kg	
	苯并[a]花		0.1mg/kg	
	苯并[b]荧蒽		0.2mg/kg	
	苯并[k]荧蒽		0.1mg/kg	
	蒽		0.1mg/kg	
	二苯并[a, h]蒽		0.1mg/kg	
	茚并[1, 2, 3-cd]花		0.1mg/kg	
	萘		0.09mg/kg	





四、质量保证与质量控制

1、湖北浩瀚检测技术有限公司实验室资质认定(计量认证)证书在有效期内，本次参加检测的人员，均持证上岗，并严格按照国家有关环境监测技术规范执行全程序的质量控制。

2、检测过程土壤按照《土壤环境监测技术规范》HJ/T 166-2004 进行采样及检测。实验室的检测样品采用平行双样、质控样（或密码样）进行质量控制。

3、检测仪器（设备）经计量部门检定/校准，并在有效期内。

表 4-1 实验室质控措施一览表

项目	标准值 (mg/kg)	本次测定 值 (mg/kg)	方法允许 加标回收 率(%)	本次加标 回收率 (%)	平行样允 许相对偏 差(%)	本次平行 样相对偏 差(%)	评价
pH 值	9.06±0.07 (无量纲)	9.10	--	--	--	--	合格
六价铬	3.8±0.4	4.09	--	--	≤25	0.1	合格
汞	1.72±0.24	1.58	--	--	≤20	8.3	合格
砷	128±11	128	--	--	≤20	0.6	合格
铜	120±15	117	--	--	≤10	1.1	合格
铅	540±40	555	--	--	≤20	4.2	合格
镉	125±12	133	--	--	≤20	1	合格
镍	68.3±11.8	65.4	--	--	≤10	1.5	合格
锌	5.47×10 ³ ± 0.27×10 ³	5.39×10 ³	--	--	≤10	4.3	合格
矿物油 (石油烃)	--	--	--	--	≤20	7	合格

五、检测结果

表 5-1 土壤（12月3日采样）检测结果一览表

检测项目	单位	检测结果			标准限值
		厂区外 参照点 (1#□)	回收车间外 (12#□)	双烯车间酸水 罐及催化剂配 制罐旁 (13#□)	
pH 值	无量纲	7.29	7.51	7.67	--
六价铬	mg/kg	0.969	1.72	2.62	5.7





检测项目	单位	检测结果				
		厂区外参照点(1#口)	回收车间外(12#口)	双烯车间酸水罐及催化剂配制罐旁(13#口)	标准限值	
汞	mg/kg	0.224	0.526	0.590	38	
砷	mg/kg	7.25	18.9	16.1	60	
铜	mg/kg	17.4	35.2	38.7	18000	
铅	mg/kg	2.13	26	23.4	800	
镉	mg/kg	2.50	3.18	2.67	65	
镍	mg/kg	23.4	35.0	40.8	900	
锌	mg/kg	33.7	74.1	106	--	
石油烃	mg/kg	10.22	10.70	9.52	4500	
挥发性有机物	四氯化碳	mg/kg	ND(0.0013)	ND(0.0013)	ND(0.0013)	2.8
	氯仿	mg/kg	ND(0.0011)	ND(0.0011)	ND(0.0011)	0.9
	氯甲烷	mg/kg	ND(0.0010)	ND(0.0010)	ND(0.0010)	37
	1,1-二氯乙烷	mg/kg	ND(0.0012)	ND(0.0012)	ND(0.0012)	9
	1,2-二氯乙烷	mg/kg	ND(0.0013)	ND(0.0013)	ND(0.0013)	5
	1,1-二氯乙烯	mg/kg	ND(0.0010)	ND(0.0010)	ND(0.0010)	66
	顺-1,2-二氯乙烯	mg/kg	ND(0.0013)	ND(0.0013)	ND(0.0013)	596
	反-1,2-二氯乙烯	mg/kg	ND(0.0014)	ND(0.0014)	ND(0.0014)	54
	二氯甲烷	mg/kg	ND(0.0015)	ND(0.0015)	ND(0.0015)	616
	1,2-二氯丙烷	mg/kg	ND(0.0011)	ND(0.0011)	ND(0.0011)	5
	1,1,1,2-四氯乙烷	mg/kg	ND(0.0012)	ND(0.0012)	ND(0.0012)	10
	1,1,2,2-四氯乙烷	mg/kg	ND(0.0012)	ND(0.0012)	ND(0.0012)	6.8
	四氯乙烯	mg/kg	ND(0.0014)	ND(0.0014)	ND(0.0014)	53
	1,1,1-三氯乙烷	mg/kg	ND(0.0013)	ND(0.0013)	ND(0.0013)	840
	1,1,2-三氯乙烷	mg/kg	ND(0.0012)	ND(0.0012)	ND(0.0012)	2.8
三氯乙烯	mg/kg	ND(0.0012)	ND(0.0012)	ND(0.0012)	2.8	





检测项目	单位	检测结果				
		厂区外参照点(1#口)	回收车间外(12#口)	双烯车间酸水罐及催化剂配制罐旁(13#口)	标准限值	
1, 2, 3-三氯丙烷	mg/kg	ND(0.0012)	ND(0.0012)	ND(0.0012)	0.5	
氯乙烯	mg/kg	ND(0.0010)	ND(0.0010)	ND(0.0010)	0.43	
苯	mg/kg	ND(0.0019)	ND(0.0019)	ND(0.0019)	4	
氯苯	mg/kg	ND(0.0012)	ND(0.0012)	ND(0.0012)	270	
1, 2-二氯苯	mg/kg	ND(0.0015)	ND(0.0015)	ND(0.0015)	560	
1, 4-二氯苯	mg/kg	ND(0.0015)	ND(0.0015)	ND(0.0015)	20	
乙苯	mg/kg	ND(0.0012)	ND(0.0012)	ND(0.0012)	28	
苯乙烯	mg/kg	ND(0.0011)	ND(0.0011)	ND(0.0011)	1290	
甲苯	mg/kg	ND(0.0013)	ND(0.0013)	ND(0.0013)	1200	
间二甲苯+对二甲苯	mg/kg	ND(0.0012)	ND(0.0012)	ND(0.0012)	570	
邻二甲苯	mg/kg	ND(0.0012)	ND(0.0012)	ND(0.0012)	640	
半挥发性有机物	硝基苯	mg/kg	ND(0.09)	ND(0.09)	ND(0.09)	76
	苯胺	mg/kg	ND(0.1)	ND(0.1)	ND(0.1)	260
	2-氯酚	mg/kg	ND(0.06)	ND(0.06)	ND(0.06)	2256
	苯并[a]蒽	mg/kg	ND(0.1)	ND(0.1)	ND(0.1)	15
	苯并[a]芘	mg/kg	ND(0.1)	ND(0.1)	ND(0.1)	1.5
	苯并[b]荧蒽	mg/kg	ND(0.2)	ND(0.2)	ND(0.2)	15
	苯并[k]荧蒽	mg/kg	ND(0.1)	ND(0.1)	ND(0.1)	151
	蒽	mg/kg	ND(0.1)	ND(0.1)	ND(0.1)	1293
	二苯并[a, h]蒽	mg/kg	ND(0.1)	ND(0.1)	ND(0.1)	1.5
	茚并[1, 2, 3-cd]芘	mg/kg	ND(0.1)	ND(0.1)	ND(0.1)	15
	萘	mg/kg	ND(0.09)	ND(0.09)	ND(0.09)	70

注: ①当检测结果未检出或低于方法检出限时, 表示为“ND”后加方法检出限。
 ②本项目“挥发性有机物、半挥发性有机物”为分包项。分包项报告编号: YK2112030301B
 ③分包单位为浙江亚凯检测科技有限公司。CMA 编号: 171120341998





表 5-2 土壤（12月3日采样）检测结果一览表

检测项目	单位	检测结果				标准限值	
		双烯车间右侧（2#口）	沃氏车间右侧（3#口）	小产品车间右侧（4#口）	压机室右侧沉淀池旁（5#口）		
pH 值	无量纲	7.36	7.23	7.52	7.49	--	
六价铬	mg/kg	2.59	3.3	2.01	2.18	5.7	
汞	mg/kg	0.641	0.532	0.709	0.729	38	
砷	mg/kg	25.3	13.9	19.4	16.6	60	
铜	mg/kg	34.2	28.8	31.4	22.9	18000	
铅	mg/kg	17.3	7.95	12.5	16.9	800	
镉	mg/kg	2.63	3.87	5.04	3.67	65	
镍	mg/kg	41.6	38.7	32.3	42.3	900	
锌	mg/kg	88.2	63.0	81.8	70.1	--	
石油烃	mg/kg	13.95	12.02	12.11	10.28	4500	
有机物	苯	mg/kg	ND(0.0019)	ND(0.0019)	ND(0.0019)	ND(0.0019)	4
	甲苯	mg/kg	ND(0.0013)	ND(0.0013)	ND(0.0013)	ND(0.0013)	1200
	氯苯	mg/kg	ND(0.0012)	ND(0.0012)	ND(0.0012)	ND(0.0012)	270
	乙苯	mg/kg	ND(0.0012)	ND(0.0012)	ND(0.0012)	ND(0.0012)	28
	间二甲苯+对二甲苯	mg/kg	ND(0.0012)	ND(0.0012)	ND(0.0012)	ND(0.0012)	570
	邻二甲苯	mg/kg	ND(0.0012)	ND(0.0012)	ND(0.0012)	ND(0.0012)	640
	苯乙烯	mg/kg	ND(0.0011)	ND(0.0011)	ND(0.0011)	ND(0.0011)	1290
	1,3,5-三甲苯	mg/kg	ND(0.0014)	ND(0.0014)	ND(0.0014)	ND(0.0014)	--
	1,2-二氯苯	mg/kg	ND(0.0015)	ND(0.0015)	ND(0.0015)	ND(0.0015)	560
	1,4-二氯苯	mg/kg	ND(0.0015)	ND(0.0015)	ND(0.0015)	ND(0.0015)	20





检测项目	单位	检测结果					标准限值
		双烯车间右侧 (2#口)	沃氏车间右侧 (3#口)	小产品车间右侧 (4#口)	压机室右侧沉淀池旁 (5#口)		
1, 2, 3-三氯苯	mg/kg	0.0003	ND(0.0002)	ND(0.0002)	ND(0.0002)	ND(0.0002)	--
1, 2, 4-三氯苯	mg/kg	ND(0.0003)	ND(0.0003)	ND(0.0003)	ND(0.0003)	ND(0.0003)	--

注：①当检测结果未检出或低于方法检出限时，表示为“ND”后加方法检出限。
 ②本项目“挥发性有机物、半挥发性有机物”为分包项。分包项报告编号：YK2112030301B
 ③分包单位为浙江亚凯检测科技有限公司。CMA 编号：171120341998

表 5-3 土壤（12月3日采样）检测结果一览表

检测项目	单位	检测结果					标准限值
		液体库房右侧 (6#口)	综合车间右侧 (7#口)	中试车间右侧 (8#口)	固废北侧 (9#口)		
pH 值	无量纲	7.62	7.48	7.37	7.52	--	
六价铬	mg/kg	1.74	3.37	2.91	3.78	5.7	
汞	mg/kg	0.485	0.521	0.382	0.317	38	
砷	mg/kg	12.1	13.1	21.4	18.9	60	
铜	mg/kg	26.6	30.5	28.7	37.2	18000	
铅	mg/kg	8.28	12.1	13.9	29.0	800	
镉	mg/kg	3.05	3.76	2.98	3.25	65	
镍	mg/kg	36.5	29.5	41.2	39.8	900	
锌	mg/kg	77.8	75.2	79.4	69.3	--	
石油烃	mg/kg	8.69	8.25	9.70	10.34	4500	
有	苯	mg/kg	ND(0.0019)	ND(0.0019)	ND(0.0019)	ND(0.0019)	4
	甲苯	mg/kg	ND(0.0013)	ND(0.0013)	ND(0.0013)	ND(0.0013)	1200
	氯苯	mg/kg	ND(0.0012)	ND(0.0012)	ND(0.0012)	ND(0.0012)	270
	乙苯	mg/kg	ND(0.0012)	ND(0.0012)	ND(0.0012)	ND(0.0012)	28





检测项目		单位	检测结果				标准 限值
			液体库房右 侧 (6#口)	综合车间右侧 (7#口)	中试车间右 侧右侧 (8#口)	固废北侧 (9#口)	
机 物	间二甲 苯+ 对二甲 苯	mg/kg	ND(0.0012)	ND(0.0012)	ND(0.0012)	ND(0.0012)	570
	邻二甲 苯	mg/kg	ND(0.0012)	ND(0.0012)	ND(0.0012)	ND(0.0012)	640
	苯乙烯	mg/kg	ND(0.0011)	ND(0.0011)	ND(0.0011)	ND(0.0011)	1290
	1,3,5- 三甲苯	mg/kg	ND(0.0014)	ND(0.0014)	ND(0.0014)	ND(0.0014)	--
	1,2-二 氯苯	mg/kg	ND(0.0015)	ND(0.0015)	ND(0.0015)	ND(0.0015)	560
	1,4-二 氯苯	mg/kg	ND(0.0015)	ND(0.0015)	ND(0.0015)	ND(0.0015)	20
	1,2,3- 三氯苯	mg/kg	ND(0.0002)	ND(0.0002)	ND(0.0002)	ND(0.0002)	--
	1,2,4- 三氯苯	mg/kg	ND(0.0003)	ND(0.0003)	ND(0.0003)	ND(0.0003)	--

注：①当检测结果未检出或低于方法检出限时，表示为“ND”后加方法检出限。
 ②本项目“挥发性有机物、半挥发性有机物”为分包项。分包项报告编号：YK2112030301B
 ③分包单位为浙江亚凯检测科技有限公司。CMA 编号：171120341998

表 5-4 土壤（12月3日采样）检测结果一览表

检测项目	单位	检测结果		
		污水处理站 (10#口)	精烘车间 (11#口)	标准 限值
pH 值	无量纲	7.38	7.41	--
六价铬	mg/kg	1.60	3.38	5.7
汞	mg/kg	0.355	0.535	38
砷	mg/kg	23.3	23.1	60
铜	mg/kg	30.5	34.3	18000
铅	mg/kg	38.2	33.3	800
镉	mg/kg	3.54	3.44	65
镍	mg/kg	36.9	39.7	900





检测项目	单位	检测结果			
		污水处理站 (10#口)	精烘车间 (11#口)	标准 限值	
锌	mg/kg	84.4	63.9	—	
石油烃	mg/kg	8.25	8.59	4500	
有 机 物	苯	mg/kg	ND(0.0019)	ND(0.0019)	4
	甲苯	mg/kg	ND(0.0013)	ND(0.0013)	1200
	氯苯	mg/kg	ND(0.0012)	ND(0.0012)	270
	乙苯	mg/kg	ND(0.0012)	ND(0.0012)	28
	间二甲苯+ 对二甲苯	mg/kg	ND(0.0012)	ND(0.0012)	570
	邻二甲苯	mg/kg	ND(0.0012)	ND(0.0012)	640
	苯乙烯	mg/kg	ND(0.0011)	ND(0.0011)	1290
	1,3,5-三 甲苯	mg/kg	ND(0.0014)	ND(0.0014)	—
	1,2-二氯 苯	mg/kg	ND(0.0015)	ND(0.0015)	560
	1,4-二氯 苯	mg/kg	ND(0.0015)	ND(0.0015)	20
	1,2,3-三 氯苯	mg/kg	ND(0.0002)	ND(0.0002)	—
	1,2,4-三 氯苯	mg/kg	ND(0.0003)	ND(0.0003)	—

注：①当检测结果未检出或低于方法检出限时，表示为“ND”后加方法检出限。
 ②本项目“挥发性有机物、半挥发性有机物”为分包项。分包项报告编号：YK2112030301B
 ③分包单位为浙江亚凯检测科技有限公司。CMA 编号：171120341998



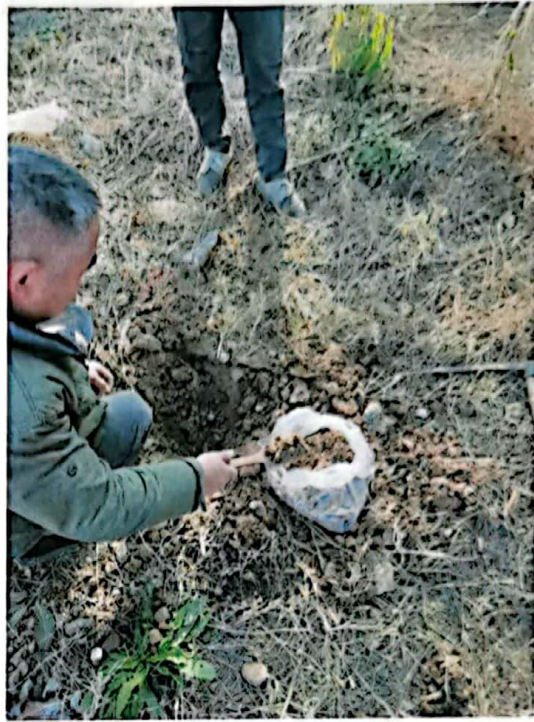
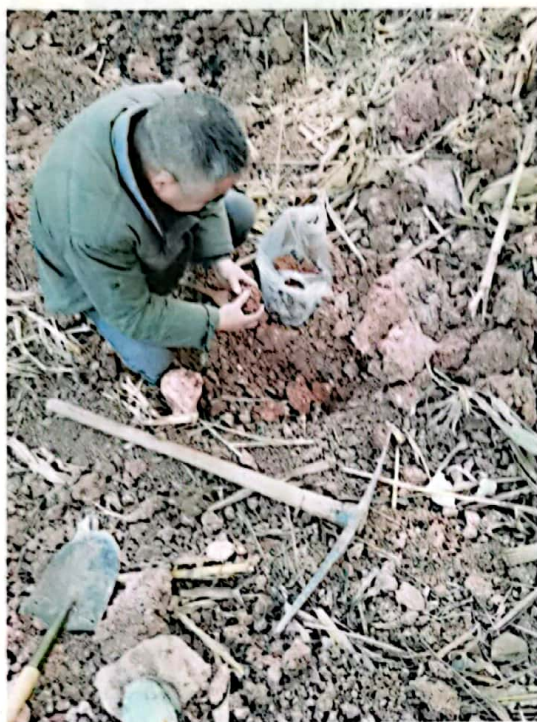


附图 1 采样点示意图：□表示土壤采样点





附图 2 现场采样照片



土壤采样照片



土壤采样照片





土壤采样照片

*****报告结束*****

编制： 马兰

审核： 刘书华

签发： 张江华

日期： 2021.12.22

日期： 2021.12.22

日期： 2021.12.22

